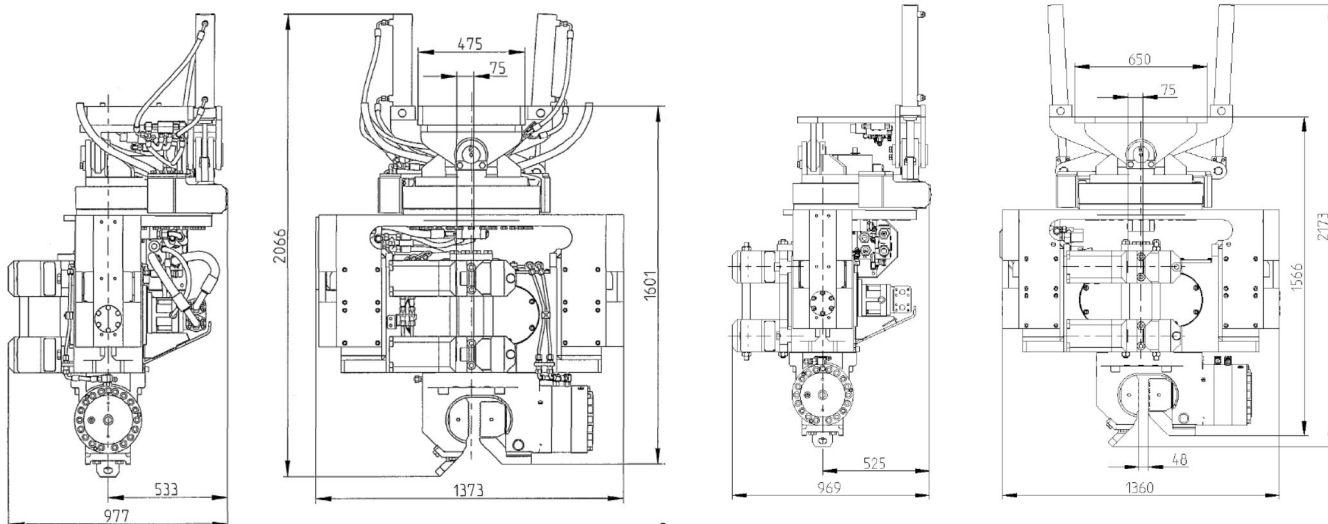


С боковым захватом

Данные вибропогрузателя:

		MS-6HFB SG:	MS-7HFB SG:
Центробежная сила	кН	464	604
Статический момент	кгм	6,5	7
Число оборотов	об/мин (Гц)	2800(46,7)	2800(46,7)
Усилие на извлечения	кН	120	120
Усилие задавливания	кН	120	120
Вес с зажимом	кг	2225	2235
Вес динамический	кг	1395	1395
Необходимый литраж	л/мин	224	224
Рабочее давление	бар	350	350
Потребляемая мощность	кВт	120	130
Поворотный и вращательный механизм:			
Раб давление	бар	250	250
Необходимый литраж	л/мин	26	26
Датчик угла наклона	В	24	24



Монтаж на экскаватор

На гидравлической схеме (см. ниже) показано, какими гидравлическими линиями должен быть оборудован экскаватор для монтажа вибропогрузателя с боковым зажимом.

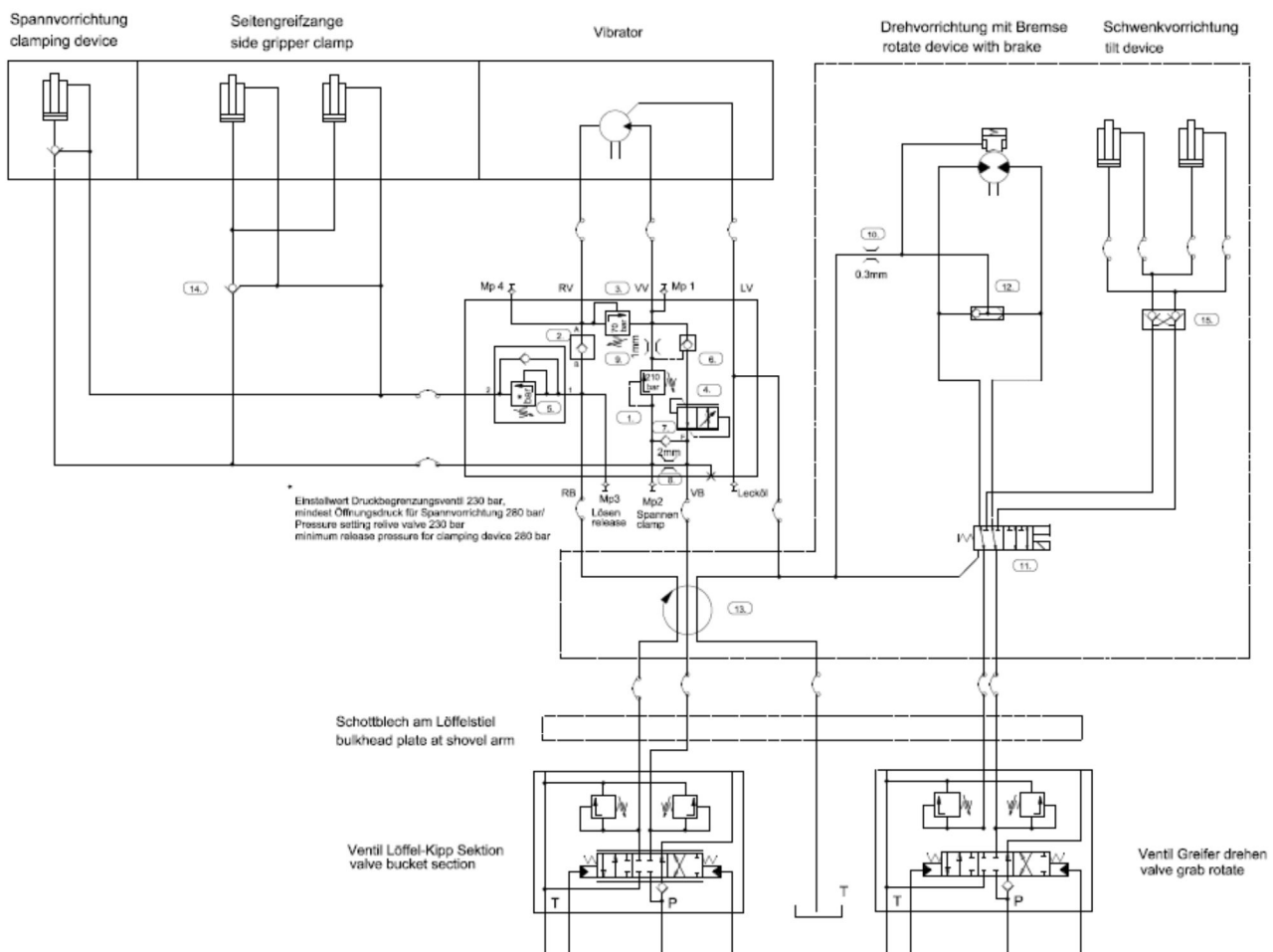
- Гидравлическая линия запуска вибропогрузателя (обязательно реверсивная)
- Гидравлическая линия дренажа идет напрямую в гидробак.
- Гидравлическая линия управления кинематикой – реверсивная и слабопоточная 24 л/мин

Заметка:

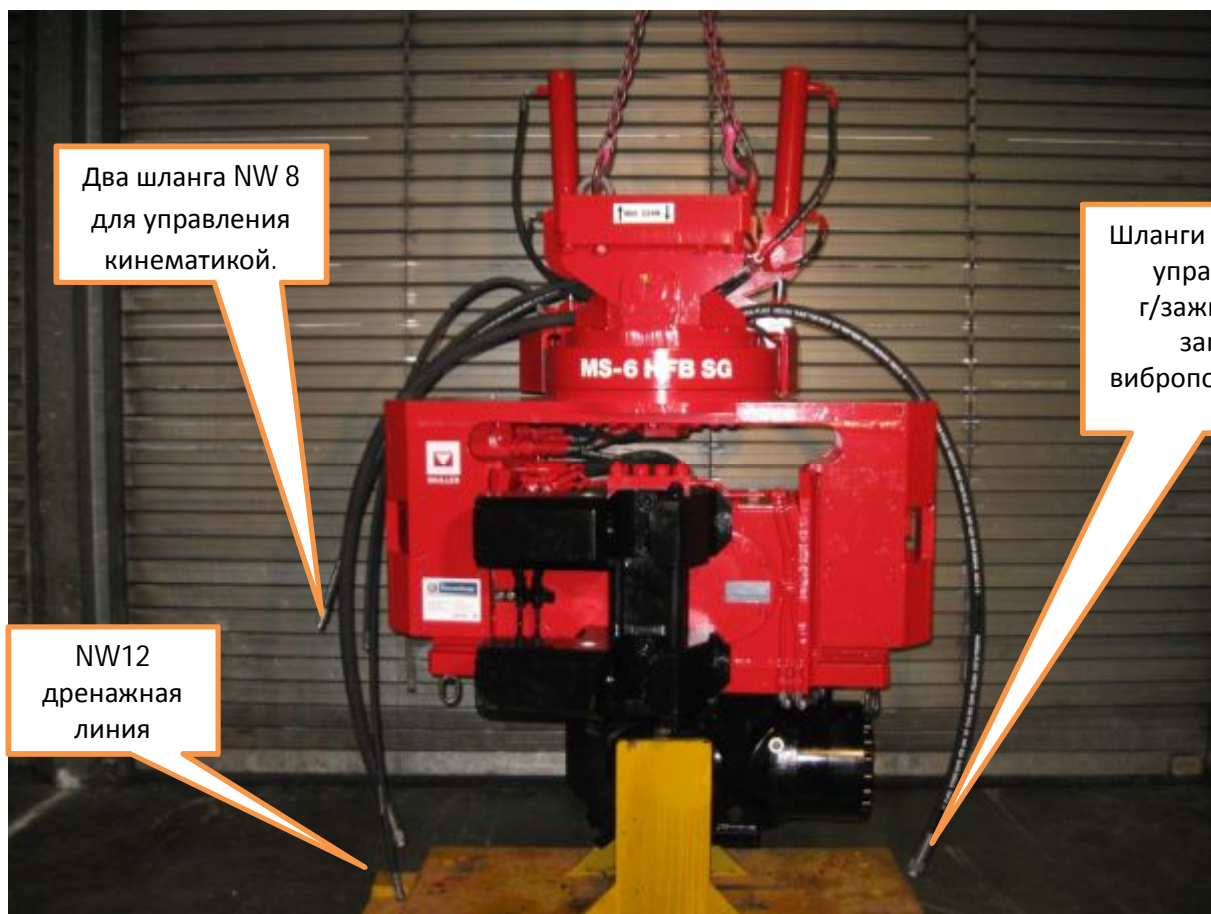
Предыдущие экскаваторные вибропогрузатели серии HFB могли присоединяться к гидролинии цилиндра опрокидывания ковша.

При присоединении серии HFB SG гидролиния цилиндра опрокидывания ковша остается задействованной в работе для позиционирования устройства по осям X, Y и для быстрой смены устройства.

Поэтому для вибропогрузателя используются две линии высокого давления, например гидролиния ножниц.



Фотографии правильного монтажа и подключения.



Два шланга NW 8
для управления
кинематикой.

Шланги NW 25 для
управления
г/зжимами и
запуска
вибропогружателя

NW12
дренажная
линия



Два шланга высокого давления NW 25
присоединить к гидролинии ножниц

Два шланга NW 8,
присоединить к
дополнительной
гидролинии наклона и
поворота

Один шланг NW12
(дренажная линия) на
прямую в
гидравлический бак

Для вертикальной установки шпунта в кабине оператора установлен линейный индикатор уровня.

Педаля переключения функции поворота и наклона. Подключается к прикуривателю в кабине.

Заметка:

Если ножная педаль не нажата, то включена функция поворота.

Если ножная педаль нажата, включается функция наклон.

Индикатор

Педаля



Прикуриватель в кабине оператора

Проверка функциональности:

Проверка функциональности проводится, когда вибратор подключен к экскаватору.

- Если джойстик управления ножницами перевести в сторону, то гидравлический зажим закрывается и при достижении в линии давления 201 бар включается вибрация и вибропогрузатель достигает рабочих оборотов (до 2800 об/мин).

- Если джойстик перевести в нейтральное положение, то вибратор остановится, а гидравлический зажим останется в закрытом положении.

- Если джойстик перевести в другую сторону и удерживать, то гидравлический зажим откроется.

- Во время работы вибратора можно поворачивать поворотный механизм как налево так и направо.

- Если при этом нажата педаль то включена функция наклона, а не поворота. (либо функция поворот при отпуске педали).

Перед началом забивки обращать внимание на положение перекрестия индикатора уровня (смотреть обозначение крестиком)

При монтаже или во время забивных работах необходимо обращать внимание на следующие вещи

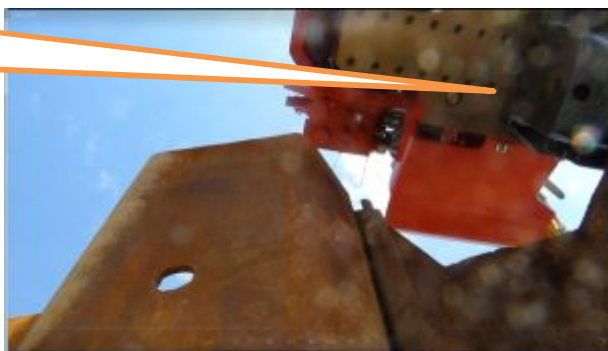
быстросменный адаптер оборудования не должен выступать за поворотная пластина
-это неправильно-



При повороте адаптер может задеть забивной элемент



Нельзя забивать между двойными шпунтинами



Забивные работы

1 - захватывание шпунта.

Вариант А



Вариант В



2 - захват двутавров

Вариант А



Вариант В



Перед забивными работами

- Удостовериться, что забиваемый элемент стоит перпендикулярно – см. перекрестие индикатора уровня

- Не оказывать чрезмерное давление на **эластомерную часть**, в противном случае эластомерная часть наклонится к забиваемому элементу.

- При повороте необходимо обратить внимание на гидравлические шланги, чтобы избежать их закручивания (это может привести к их обрыву!).

Фото-запуска в эксплуатацию.

Перпендикулярное положение:

(В центре индикатора положения горит точка)

Осмотр перед вводом в эксплуатацию

Состояние гидравлических шлангов,
Наличие масла в возбуждательном блоке,
Отсутствие протечек масла.

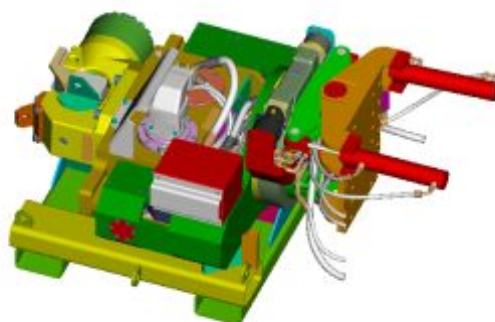


Фото со стройки во время забивных работ



ТРАНСПОРТИРОВКА

Обращать внимание!!! Вибратор правильно установлен и закреплен на подставке.



В остальном, удачной работы!

Внимание: При нестандартном использовании свяжитесь с заводом